

Obec Těšetice
Zastupitelstvo obce Těšetice

Obecně závazná vyhláška obce Těšetice
o místním poplatku za užívání veřejného prostranství

Zastupitelstvo obce Těšetice se na svém zasedání dne 28. listopadu 2023 usneslo vydat na základě § 14 zákona č. 565/1990 Sb., o místních poplatcích, ve znění pozdějších předpisů (dále jen „zákon o místních poplatcích“), a v souladu s § 10 písm. d) a § 84 odst. 2 písm. h) zákona č. 128/2000 Sb., o obcích (obecní zřízení), ve znění pozdějších předpisů, tuto obecně závaznou vyhlášku (dále jen „vyhláška“):

Čl. 1
Úvodní ustanovení

- (1) Obec Těšetice touto vyhláškou zavádí místní poplatek za užívání veřejného prostranství (dále jen „poplatek“).
- (2) Správcem poplatku je obecní úřad¹.

Čl. 2
Předmět poplatku a poplatník

- (1) Poplatek za užívání veřejného prostranství se vybírá za zvláštní užívání veřejného prostranství, kterým se rozumí²:
 - a) umístění dočasných staveb sloužících pro poskytování služeb,
 - b) umístění zařízení sloužících pro poskytování služeb,
 - c) umístění dočasných staveb sloužících pro poskytování prodeje,
 - d) umístění zařízení sloužících pro poskytování prodeje,
 - e) umístění reklamních zařízení,
 - f) provádění výkopových prací,
 - g) umístění stavebních zařízení,
 - h) umístění skládek,
 - i) umístění zařízení cirkusů,
 - j) umístění zařízení lunaparků a jiných obdobných atrakcí,
 - k) vyhrazení trvalého parkovacího místa,
 - l) užívání veřejného prostranství pro kulturní akce,
 - m) užívání veřejného prostranství pro sportovní akce,
 - n) užívání veřejného prostranství pro reklamní akce,
 - o) užívání veřejného prostranství pro potřeby tvorby filmových a televizních děl.
- (2) Poplatek za užívání veřejného prostranství platí fyzické i právnické osoby, které užívají veřejné prostranství způsobem uvedeným v odstavci 1 (dále jen „poplatník“)³.

¹§ 15 odst. 1 zákona o místních poplatcích

²§ 4 odst. 1 zákona o místních poplatcích

³§ 4 odst. 2 zákona o místních poplatcích

Čl. 3

Veřejná prostranství

Poplatek se platí za užívání veřejných prostranství, která jsou uvedena jmenovitě v příloze č. 1 a graficky na mapě v příloze č. 2. Tyto přílohy tvoří nedílnou součást této vyhlášky.

Čl. 4

Ohlašovací povinnost

- (1) Poplatník je povinen podat správci poplatku ohlášení nejpozději v den zahájení užívání veřejného prostranství; údaje uváděné v ohlášení upravuje zákon⁴. Pokud tento den připadne na sobotu, neděli nebo státem uznaný svátek, je poplatník povinen splnit ohlašovací povinnost nejbližší následující pracovní den.
- (2) Dojde-li ke změně údajů uvedených v ohlášení, je poplatník povinen tuto změnu oznámit do 15 dnů ode dne, kdy nastala.

Čl. 5

Sazba poplatku

- (1) Sazba poplatku činí za každý i započatý m² a každý i započatý den:
 - a) za umístění dočasných staveb sloužících pro poskytování služeb 10 Kč,
 - b) za umístění zařízení sloužících pro poskytování služeb 10 Kč,
 - c) za umístění dočasných staveb sloužících pro poskytování prodeje 10 Kč,
 - d) za umístění zařízení sloužících pro poskytování prodeje 20 Kč,
 - e) za umístění reklamních zařízení 5 Kč,
 - f) za provádění výkopových prací 5 Kč,
 - g) za umístění stavebních zařízení 5 Kč,
 - h) za umístění skládek 5 Kč,
 - i) za umístění zařízení cirkusů 10 Kč,
 - j) za umístění zařízení lunaparků a jiných obdobných atrakcí 50 Kč,
 - k) za užívání veřejného prostranství pro kulturní akce 1 Kč,
 - l) za užívání veřejného prostranství pro sportovní akce 1 Kč,
 - m) za užívání veřejného prostranství pro reklamní akce 5 Kč,
 - n) za užívání veřejného prostranství pro potřeby tvorby filmových a televizních děl 1 Kč.
- (2) Obec stanovuje poplatek paušální částkou za vyhrazení trvalého parkovacího místa 300 Kč za měsíc.
- (3) Volbu placení poplatku paušální částkou včetně výběru varianty paušální částky sdělí poplatník správci poplatku v rámci ohlášení dle čl. 4 odst. 2.

Čl. 6

Splatnost poplatku

- (1) Poplatek je splatný v den ukončení užívání veřejného prostranství.

⁴§ 14a odst. 1 a 2 zákona o místních poplatcích; v ohlášení poplatník uvede zejména své identifikační údaje a skutečnosti rozhodné pro stanovení poplatku

(2) Poplatek stanovený paušální částkou je splatný do 15 dnů od počátku každého poplatkového období.

Čl. 7 Osvobození

(1) Poplatek se neplatí:

- a) za vyhrazení trvalého parkovacího místa pro osobu, která je držitelem průkazu ZTP nebo ZTP/P,
- b) z akcí pořádaných na veřejném prostranství, jejichž celý výtěžek je odveden na charitativní a veřejně prospěšné účely⁵.

(2) Od poplatku se dále osvobozují:

- a) skládky nepřesahující dobu jednoho kalendářního týdne,
- b) umístění skládky do kontejneru nepřesahující dobu jednoho kalendářního týdne,
- c) výkopové práce nepřesahující dobu jednoho kalendářního týdne.

(3) V případě, že poplatník nesplní povinnost ohlásit údaj rozhodný pro osvobození ve lhůtách stanovených touto vyhláškou nebo zákonem, nárok na osvobození zaniká⁶.


Čl. 8 Přechodné a zrušovací ustanovení

(1) Poplatkové povinnosti vzniklé před nabytím účinnosti této vyhlášky se posuzují podle dosavadních právních předpisů.

(2) Zrušuje se obecně závazná vyhláška č. 3/2019, o místním poplatku za užívání veřejného prostranství, ze dne 10. prosince 2019.

Čl. 9 Účinnost

Tato vyhláška nabývá účinnosti dnem 1. ledna 2024.


Mgr. Jindřich Protivánek v. r.
starosta

Mgr. MUDr. Ondřej Němeček v. r.
místostarosta


Mgr. Markéta Hrbáčková v. r.
místostarostka



⁵§ 4 odst. 1 zákona o místních poplatcích

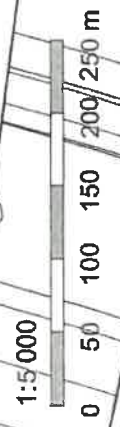
⁶§ 14a odst. 6 zákona o místních poplatcích

Těšetice, místní část Těšetice - seznam pozemků tvořících veřejné prostranství		
označení lokality	pozemek	
	parcelní číslo	katastrální území
ulice „na zábrani,olomoucká“	416/1	Těšetice u Olomouce
ulice „na zábrani“	349/3	Těšetice u Olomouce
ulice „na zábrani“	416/3	Těšetice u Olomouce
ulice „na zábrani“ – u řeznictví	349/12	Těšetice u Olomouce
ulice „olomoucká“	416/3	Těšetice u Olomouce
ulice „olomoucká“	416/4	Těšetice u Olomouce
ulice „olomoucká“	416/5	Těšetice u Olomouce
ulice „olomoucká“ – u hospody	386/2	Těšetice u Olomouce
ulice „za zdrav. střediskem“	350/2	Těšetice u Olomouce
ulice „za zdrav. střediskem“	408/1	Těšetice u Olomouce
ulice „pivovarská“	349/1	Těšetice u Olomouce
ulice „pivovarská“	368/2	Těšetice u Olomouce
náves – silniční průtah	386/4	Těšetice u Olomouce
náves	351/1	Těšetice u Olomouce
náves	351/2	Těšetice u Olomouce
u hřbitova	104/1	Těšetice u Olomouce
u hřbitova	104/2	Těšetice u Olomouce
u hřbitova	229	Těšetice u Olomouce
humno-cesta	405/1	Těšetice u Olomouce
humno-cesta	405/2	Těšetice u Olomouce
ulice „ke škole“	85/2	Těšetice u Olomouce
ulice „ke škole“	251/4	Těšetice u Olomouce
hřiště u kulturního domu	251/6	Těšetice u Olomouce
park u školy - levá část	251/2	Těšetice u Olomouce
park u školy – střední část	251/5	Těšetice u Olomouce
park u školy – pravá část	252/1	Těšetice u Olomouce
ulice „ke školní jídeně“	406	Těšetice u Olomouce
ulice „u školy“	203/23	Těšetice u Olomouce
ulice „u rybníka“	364	Těšetice u Olomouce
ulice „u rybníka“	108/1	Těšetice u Olomouce
ulice „u rybníka“	108/5	Těšetice u Olomouce
ulice „u rybníka“	109/2	Těšetice u Olomouce
ulice „u rybníka“ – malé hřiště	114/4	Těšetice u Olomouce
ulice „u rybníka“ – malé hřiště	365/1	Těšetice u Olomouce
ulice „u rybníka“ – ke sběrně	371/2	Těšetice u Olomouce
ulice „u rybníka“ – nová čtvrť	137/2	Těšetice u Olomouce

Těšetice, místní část Vojnice - seznam pozemků tvořících veřejné prostranství		
označení lokality	pozemek	
	parcelní číslo	katastrální území
ulice „těšetická“	266/1	Vojnice u Olomouce
ulice „průtah“	269/1	Vojnice u Olomouce
ulice „těšetická“	238/6	Vojnice u Olomouce
humna	261/1	Vojnice u Olomouce
náves	238/8	Vojnice u Olomouce
náves	238/1	Vojnice u Olomouce
ulice „příkazská“	253/2	Vojnice u Olomouce
ulice „příkazská“	164/15	Vojnice u Olomouce
hliník	259	Vojnice u Olomouce
hliník	174/1	Vojnice u Olomouce
ulice „olomoucká“	239/2	Vojnice u Olomouce
ulice „olomoucká“	313	Vojnice u Olomouce
ulice „olomoucká – bytovky“	1/11	Vojnice u Olomouce
ulice „olomoucká – bytovky“	1/10	Vojnice u Olomouce
ulice „olomoucká – bytovky“	222/4	Vojnice u Olomouce
ulice „olomoucká – bytovky“	272/1	Vojnice u Olomouce

Těšetice, místní část Rataje - seznam pozemků tvořících veřejné prostranství		
označení lokality	pozemek	
	parcelní číslo	katastrální území
ulice „na zábrání“	225	Rataje u Olomouce
ulice „za Gařekovým“	254	Rataje u Olomouce
ulice „RD Vilímec“	119/15	Rataje u Olomouce
ulice „RD Němeček“	253/1	Rataje u Olomouce
ulice „olomoucká“ - průtah	257/1	Rataje u Olomouce
ulice „olomoucká“	265/6	Rataje u Olomouce
náves, ulice „olomoucká“	266	Rataje u Olomouce
náves, ulice „olomoucká“	265/1	Rataje u Olomouce
náves	265/2	Rataje u Olomouce
náves	265/6	Rataje u Olomouce
náves	265/3	Rataje u Olomouce
náves	265/4	Rataje u Olomouce
humno-cesta	202	Rataje u Olomouce
humno-hřiště	104/4	Rataje u Olomouce
humno-hřiště	57/3	Rataje u Olomouce
humno-hřiště	68/17	Rataje u Olomouce

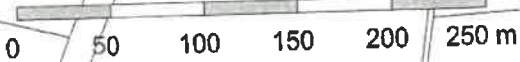
TK14004A - 2
TÉSETIK





PŮKOVKA č. 2
LOSOVICE

1:3 868



© ČÚZK

'PRICOHAC'-2
RATAJE

